

Du 12 septembre au 11 novembre 2015

Exposition

Les sens de la flèche

Créations de Charlotte Arnoux Saut



"Danse libre", poudre de carbone et lavis, 1998

LIVRET DE VISITE

Musée de l'archerie et du Valois

Rue Gustave Chopinet à Crépy-en-Valois - 03 44 59 21 97

Elizabeth Siegfried

Adjointe au maire en charge de la Culture

Le Musée de Crépy se devait d'accueillir Charlotte ARNOUX SAUT car les nombreux aspects de son œuvre s'inscrivent remarquablement dans l'esprit de ces lieux où le monde des archers occupe une place si importante, et où la flèche qui transperce saint Sébastien est un lien entre l'art sacré et l'archerie. Toutes les œuvres présentées, quel que soit le matériel dans lequel elles sont réalisées, s'intègrent parfaitement entre les murs de ce château, et vont s'associer pendant quelques semaines avec le monde de l'archerie, avec tout ce qu'il a d'artistique, d'historique, de symbolique ou d'imaginaire.

En effet, si les flèches sont depuis fort longtemps associées au tir à l'arc sous toutes ses formes, que ce soit pour chasser et se nourrir, combattre et se défendre... de nombreuses autres activités ont également utilisé le symbole que représente la flèche et le mot « flèche » lui-même, dans des sens qui sont parfois surprenants.

Les mathématiques, l'architecture, la botanique, les arts... parlent de « flèche ». D'autres y associent des images, que ce soit dans le domaine du langage, dans le monde spirituel, dans celui des sentiments.

De plus, le symbole de la flèche est tellement ancré dans notre monde qu'il est possible à chacun d'y associer des sensations ou un sens plus personnel. Chaque œuvre présentée dans cette exposition est susceptible d'« ouvrir une porte » dans notre esprit. Ces flèches qui paraissent si droites, si simples, si dépouillées, et parfois si noires, sont alors susceptibles d'emmener notre imagination vers un autre monde qui serait moins droit, moins simple, moins dépouillé et plein de couleurs !

Laissons-nous imprégner par l'œuvre de Charlotte ARNOUX SAUT, par sa richesse créatrice et par la variété de ses réalisations.



- 1- François Cheng, « Desclée de Brouwer »
- 2- Jean-Marie Lamberti, « Le symbole des non-vieillesse »
- 3- Jean Servier, « L'art du Rocher », p.84.
- 4- A. de Souza, « Le Relié », p.10

Charlotte Arnoux Saut

Artiste plasticienne



Un choix de travaux et de recherches faits de 1995 à 2015 sur la flèche, la cible, le centre est présenté cette année au musée de l'archerie. La flèche, partout dans le monde, donne la direction, le sens.

Sens, « [...] ce mot polysémique cristallise en quelque sorte les trois niveaux essentiels de notre existence au sein de l'univers vivant : sensation, direction, signification. Entre terre et ciel, l'homme éprouve par tous ses sens le monde qui s'offre [...] D'où le lancinant attrait de l'homme pour la signification qui est le sens de sa propre création, qui est de fait la vraie « joui-sens »¹.

La flèche représente le principe femelle par son réceptacle en forme de V et mâle par son trait qui la pénètre. « Ce signe sacré universel venu du fond des âges, composé de trois traits en éventail, que les ethnologues appellent la "marque de l'outarde" parce qu'il ressemble à la trace laissée dans le sable par la patte de cet oiseau qui ne possède pas le quatrième doigt vers l'arrière... »².

« ... La triple branche de la lettre hébraïque « Shin » est conçue comme une empreinte d'oiseau et d'un oiseau particulier : l'outarde. »³ C'est donc une forme dont le symbole serait la réunion des complémentaires, d'un contenant femelle et d'un pénétrant mâle.

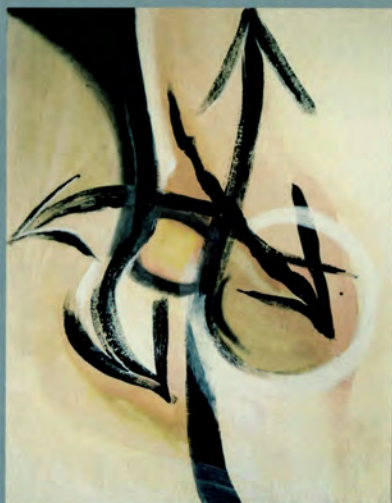
C'est l'instrument d'Éros, ange de l'Amour et fils de Vénus dans la mythologie grecque, qui est assimilé au Cupidon de la mythologie romaine et dont la flèche touche, éveille.

« ... Éros, premier des dieux et tireur d'arc, embrasse la totalité de l'expérience amoureuse ; et l'Éros, n'est en profondeur, qu'une seule flèche qui, si dévoyée soit-elle au départ de nos vies, peut à chaque instant retrouver la voie de sa juste cible, son axe créateur... »⁴

Étrange rémanence d'un symbole.

Les hommes, à leur insu, transportent des représentations mythologiques universelles.

Dessin primitif, l'émergence du sens



La flèche est un symbole qui se place au centre des préoccupations de l'artiste Charlotte Arnoux Saut depuis 1995. Ses travaux autour de ce motif se sont enrichis au fil des années de rencontres, de créations et de lectures, notamment l'ouvrage d'Annick de Souzenelle, *L'arc et la flèche* (2001) qui livre une lecture spirituelle de la flèche et de l'Éros qu'elle incarne.

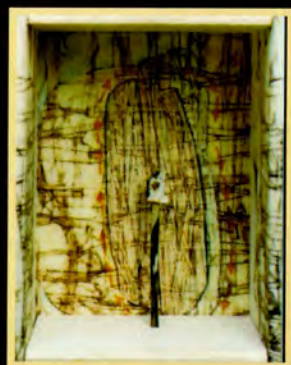
Les orientations que l'on peut donner à la flèche sont telles et multiples que l'artiste a elle-même initié un travail de « décomposition » du mouvement, fixant comme un instantané les phases de cette mutation. La flèche, représentée nue, incarne dès lors une énergie quasi vitale, un flux.

De ces vies balbutiantes (série des « Naissances ») en forme de lignes simples, noires et pures, de véritables itinéraires sont nés, enrichis de sens mais aussi de couleurs et de matières (« Élan », « Danse libre »). Ces productions graphiques, gravées, peintes, découpées et collées, cousues même, sont autant d'empreintes du cheminement créatif de l'artiste pour qui le choix des techniques et des supports a un sens déterminé. Les déclinaisons de flèches ont ainsi une identité complexe. Ainsi, « Le fil d'Ariane Michelin » qui semble de prime abord brouiller les cartes indique en réalité une seule et même direction, le centre, le cœur de la cible.



Ce point focal, cet ultime but à atteindre que les archers nomment le « noir » de la cible traditionnelle dite « carte beursault », Charlotte Arnoux Saut a su le retranscrire dans ses créations, qu'elles s'inspirent directement des collections du musée présentées dans ses salles, ou qu'elles se devinent pour qui les guette.

Univers primordiaux



« La flèche est cette inconnue qui arrive sans bruit du fin fond de la nuit, lorsque les murs sont au repos. Elle vient nous surprendre dans notre somnolence, portant dans sa pointe d'acier la marque du destin ».

Jean-Claude Saut, « Le sens de la flèche : la percée », 1996.

Venue du fond des âges, la flèche est l'objet de nombreux fantasmes et rêves quant à son origine présumée et son apparition préhistorique. Instrument de lutte et de chasse primitive, arme des dieux mythologiques, instrument de la colère du Dieu chrétien dans la tradition biblique occidentale, arcs et flèches constituent des vecteurs de sens, des outils pour incarner l'amour (si l'on pense à Cupidon), la colère ou le châtiment (que l'Évangéliste Jean évoque dans l'*Apocalypse*), des émotions « brutes ». Surgissant des profondeurs, les flèches prennent corps peu à peu pour s'incarner.



Les boîtes de Charlotte Arnoux Saut constituent en cela des microcosmes, des univers presque clos dans lesquels le spectateur, par son regard et son interprétation des jeux de miroir, est aussi un des acteurs. Les matériaux : le papier, l'encre, le métal, le sable, le bois, la nacre, l'or... se répondent et forment les éléments de ces micro univers : les miroirs démultiplient les regards, les angles et les sens, offrant à la contemplation une réalité à multiples facettes.

Images numériques

démultiplication des sens

« Entre terre et ciel, l'homme éprouve par tous ses sens le monde qui s'offre ». François Cheng

Les images numériques sont des prises de vues photographiques réalisées et retravaillées par l'artiste au moyen d'outils informatiques mais aussi graphiques. Les images sont donc des flèches « recomposées », aux détails évocateurs dénichés dans une futaie, une charpente, une mer de sable ou encore les ondes à la surface de l'eau. La plasticienne comme le spectateur se font pour l'occasion « chercheurs de sens », guettant les occurrences, les associations d'idées, la flèche cachée en toute chose.



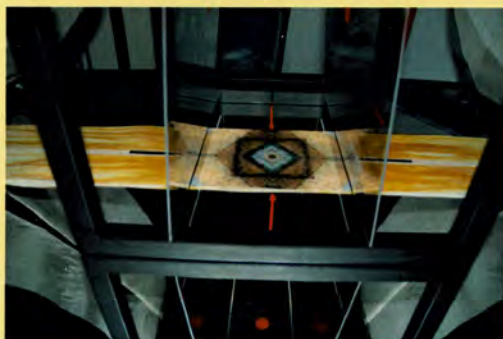
cette croissance qui, comme des cellules, se multiplie et se régénère.

Cette quête de sens s'applique pour Charlotte Arnoux Saut à son environnement, y compris aux murs et aux vitrines des salles du musée. C'est ainsi que son regard kaléidoscopique s'est également posé sur les collections statuariques d'art sacré, mettant par exemple en exergue la figure de saint Sébastien, saint patron des archers et protecteur contre la peste, martyrisé par les flèches.



Installations, flèches mises en espace

Plus imposantes que les créations graphiques de l'artiste, les installations modélisent la réflexion autour du motif de la flèche. La flèche en tant que pointe d'une arme guerrière, instrument de mort dans « Les guerrières ont posé ici leurs



piques », celles qui se démultiplient en un mandala, support méditatif en trois dimensions dans « Mandala multiple » ou la flèche qui se décline en une longue frise verticale, telle une colonne vertébrale évanescente d'une architecture que l'on devine presque par transparence dans l'image « Vers la conjonction des opposés ».

Chaque fois, les miroirs apportent une mise en abîme. Ces jeux de perception, qui conduisent à douter de notre propre regard, qui font « perdre le sens », conduisent le spectateur à s'inventer ses propres repères.



Plus encore que les œuvres graphiques exposées dans le parcours, les installations prennent possession des lieux, répondant aux pierres nues des murs, au bois des poutres et des charpentes. Elles font du château le lieu de résidence de quelques divinités venues d'un autre temps, ou d'un autre monde, elles réconcilient les contraires, la raison et l'imagination dans la totalité privilégiant la sensation.

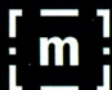
« Si nous acceptons que l'humain soit un corps, une âme et un esprit, ce travail est l'histoire d'une âme qui essaie de s'incarner et de dialoguer avec l'esprit. Dans l'approche de mon expérience, j'ai essayé de réunir une écoute de la raison, du sentiment, de l'intuition et de la sensation. C'est une tentative de réconciliation des opposés pour une totalité à partager. » Charlotte Arnoux Saut.

Les sens de la flèche

Créations de Charlotte Arnoux Saut



Du 12 septembre au 11 novembre 2015



Musée de l'archerie et du Valois
Rue Gustave Chopinet 60800 Crépy-en-Valois
www.musee-archerie-valois.fr

03 44 23 39 07